

Engagement Policy

Truncus Investment Fund – beheerd door Truncus Wealth nv



TRUNCUS

Generaties rekenen op ons

Version 2024

1. Inhoud

| | |
|--|---|
| 2. INTRODUCTIE | 3 |
| 3. ACHTERGROND | 3 |
| 4. GENERATIE-INVESTEREN | 4 |
| 5. ENGAGEMENT- EN STEMBELEID | 4 |
| 5.1. Focus op Paris Agreement - Net zero Emission tegen 2050 | 4 |
| 5.1.1. Direct Engagement | 5 |
| 5.1.2. Uitoefening van stemrechten | 6 |
| 5.2. Exclusiebeleid | 7 |
| 6. MONITORING EN RAPPORTERING | 7 |

2. Introductie

Dit document is het Engagementbeleid van Truncus Wealth nv (hierna: Truncus). Het vervangt het initiële Engagementbeleid dat op 22 augustus 2022 werd goedgekeurd. Het is van toepassing op alle compartimenten van **Truncus Investment Fund nv**, beleggingsvennootschap naar Belgisch recht, waarvan Truncus als promotor optreedt en waarover zij het commercieel en financieel beheer voert en dit voor zover zij het **Towards Sustainability Label** verkregen hebben.

3. Achtergrond

Wij werken, handelen en leven volgens normen en waarden die de identiteit van Truncus weerspiegelen. Het doorleven van deze bedrijfswaarden is uitgegroeid tot een ware bedrijfscultuur die duidelijk voelbaar is op de werkvloer, alsook in de relatie met onze klanten en onze partners en doorheen de beleggingsbeslissingen.



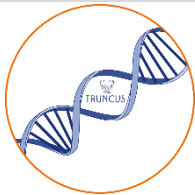
Verantwoordelijkheid

U kunt op ons rekenen. Wij staan steeds klaar voor u en uw familie.



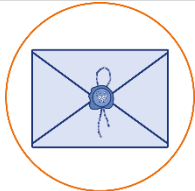
Engagement

Wij bouwen klantenrelaties op vanuit een langetermijnvisie. Een gedreven team helpt u uw doelstellingen te bereiken.



Eigenheid

Wij zijn anders: Truncus zit naast u en denkt met u mee, vertrekkende vanuit uw doelstelling en uw unieke situatie.



Discretie

Bij Truncus staat het uitbouwen van een vertrouwensrelatie centraal. U verdient een adviseur die op een correcte en integere manier handelt.

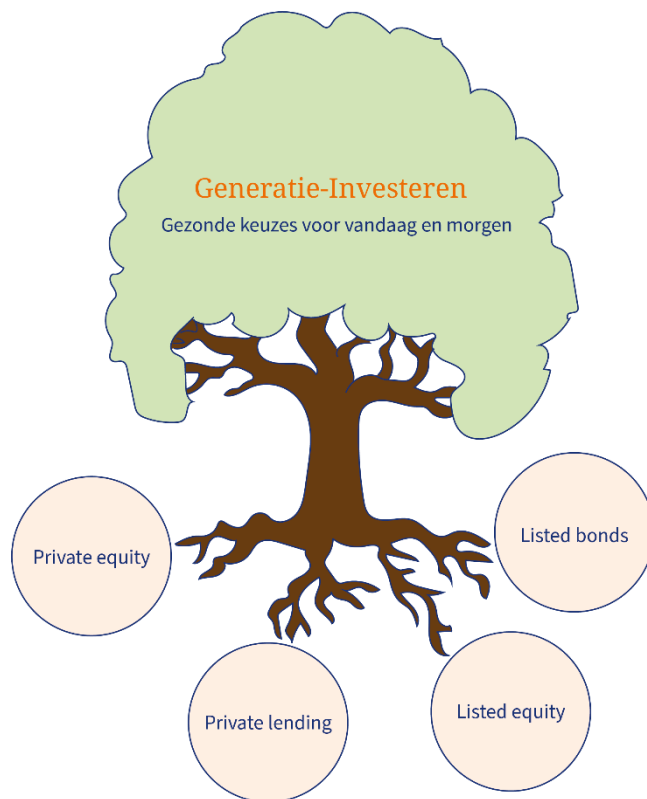


Wijsheid

Wij begeleiden u met IQ en EQ: onze experts delen hun kennis op een bevattelijke en transparante manier met u.



4. Generatie-Investeren



Tegen 2030 wenst Truncus een productaanbod dat per *default* verantwoord, veerkrachtig en eenvoudig is. Truncus beseft evenwel dat er nog een weg af te leggen is in deze richting. Een tweede versie van haar Engagementbeleid is één van de milestones op deze weg.

5. Engagement- en stembeleid

5.1. Focus op Paris Agreement - Net zero Emission tegen 2050

Geschat wordt dat er wereldwijd € 125 biljoen¹ nodig is om naar een nul uitstoot broeikasgassen te komen in 2050, en een halvering tegen 2030 – en dit in lijn met de overeenkomst van Parijs waarbij afgesproken werd om het maximaal mogelijke te doen de globale opwarming tot 1,5 graden te beperken.

¹ <https://www.gfanzero.com/netzerofinancing/>

Wanneer compartimenten **direct investeren** in bedrijven zal Truncus hierbij haar aandacht vestigen op sectoren met verhoogde risico's op aanzienlijke schade aan duurzaamheidsfactoren en hierbij actief in contact treden met de bedrijven. Dit kan de vorm aannemen van directe contacten met het management (zie 5.1.1.) en/of uitoefening van stemrechten verbonden aan het aandeelhouderschap (zie 5.1.2.).

De betrokken sectoren zijn minstens:

- Landbouw/visserij en groothandel
 - GICS 15101030; GICS 20106015; GICS 30202010; GICS 30101020 ICB 45102010; TRBC 54102010; NACE 01; NACE 03
- Winning van minerale hulpbronnen, productie van basisproducten en groothandel
 - GICS 151040; ICB 551020; ICB 551030 TRBC 5120; NACE 07
- Luchtvaart/defensie/wapens
 - GICS 201010; ICB 502010; TRBC 521010; NACE 25.4, 30.4
- Tabak
 - GICS 30203010; ICB 451030; TRBC 54102030; NACE 01.15, 12, 46.35
- Energie: GICS 101010, 101020; ICB 601010; TRBC 5010; NACE 06, 09.1, 19, 35.21
 - Thermische kool: GICS 101010, 101020; ICB 601010; TRBC 5010; NACE 06, 09.1, 19, 35.21
 - Onconventionele olie en gas: TRBC 5010202015, 5010301015
- Nutsvoorzieningen (elektriciteitsopwekking)
 - GICS 551010, 551020, 551030, 55105010; ICB 651010; TRBC 5910101012, 5910101013, 5910102011, 5910102013, 59102010; NACE 35.1
- Andere koolstof intensieve en hoog-uitstotende sectoren (bijv. cement, scheepvaart, luchtvaart)
 - GICS 15102010; GICS 203030; GICS 203010; GICS 203020
 - ICB 50101030; ICB 50206030; ICB 40501010
 - TRBC 5120201012; TRBC 52405020; TRBC 52406010
 - NACE 23.51; NACE 50.4; NACE 51

Afhankelijk van het geval, kan Truncus beslissen om ad hoc bijkomende sectoren toe te voegen.

5.1.1. Direct Engagement

Truncus zal met bedrijven uit deze sectoren in contact treden zodra zij een percentage bereiken van 4% of meer van de portefeuille. Daarbij zullen we de noodzakelijke verbeterdoelen identificeren en deze aan het bedrijf voorleggen.

De **verbeterdoelen** zullen concreet worden uitgewerkt na onderzoek van (niet-limitatief):

- (1) De impactmaterialiteit: wat is de prioritaire impact van deze organisatie, gelet op haar kernactiviteiten en waardeketen? Hoe verhouden de gerapporteerde cijfers zich hier ten aanzien van sectorgenoten?

- (2) De financiële materialiteit: welke duurzaamheidsgerelateerde financiële risico's of opportuniteiten zijn er voor de onderneming (miv het afhangen van afhankelijkheid van natuurlijke en sociale hulpbronnen).

Truncus zal haar engagement uitvoeren door het versturen van **een brief en e-mail** gericht aan het management en de relatieverantwoordelijke van het bedrijf. Hierbij zal Truncus een initiële termijn geven van **6 maanden** om tegemoet te komen aan het vooropgestelde verbeterdoel.

Indien er na 3 maanden geen antwoord is gekomen, zal Truncus een herinnering sturen. Een tweede herinnering wordt desgevallend één maand later verstuurd.

Na afloop van deze periode van 6 maanden kunnen de volgende opties genomen:

- In geval van geen antwoord – desinvestering;
- Indien het bedrijf aangeeft het vooropgestelde doel niet te kunnen/willen bereiken – desinvestering;
- Indien het bedrijf de juiste intenties aantoont, doch door omstandigheden het verbeterdoel niet (binnen de vooropgestelde termijn) kan behalen zal een bijkomende periode van **zes maanden tot één jaar** toegekend worden en zal dit geëscaleerd worden naar het voltallige investeringscomité van Truncus. Na afloop van de toegekende periode zal bijkomend nazicht gedaan worden door de RI verantwoordelijke, waarna hij/zij een voorstel zal richten tot het management. Het management van Truncus zal beslissen tot blijvende investering of desinvestering.

5.1.2. Uitoefening van stemrechten

Truncus zal in **ten minste 50%** van de bedrijven uit sectoren met verhoogde risico's² haar stemrecht uitoefenen. Stemming bij volmacht kan daarbij gebruikt worden.

Gezien de omvang van het aantal Assets Under Management, wordt de stemkracht van Truncus eerder als verwaarloosbaar beschouwd. Truncus onderzoekt de mogelijkheid om toe te treden tot UN PRI en vervolgens tot Climate Action 100+.

Truncus beschouwt de volgende zaken elementair bij haar stemgedrag:

- Het aanpakken van milieu-, incl. klimaat- en biodiversiteitsgerelateerde risico's;
- Een haalbare strategie/plan voor de overgang naar een klimaatneutrale economie, in lijn met de doelstellingen van de Overeenkomst van Parijs (bij voorkeur 1,5°C klimaatscenario's), bij voorkeur incl. doelstellingen en verbintenissen op korte, middellange en lange termijn;
- Het oprichten van een milieu/klimaatcomité van de raad van bestuur, of het aanwijzen van milieuverantwoordelijkheden aan een bestaand bestuurscomité;

² Indien er slechts één bedrijf in scope is, zal het stemrecht uitgeoefend worden in dit ene bedrijf.

- Het koppelen van belonings-/langetermijnprikkelpunten aan relevante milieu- of sociale doelstellingen;
- ...

Truncus baseert zich hiervoor op de Morningstar Sustainalytics ESG Voting Policy Overlay Guidelines: 2024.³

5.2. Exclusiebeleid

De compartimenten volgen bovendien een exclusiebeleid dat zich o.m. richt op productcriteria⁴. Daarbij worden manuele controles uitgevoerd en zijn er rechtstreekse contacten met de relatieverantwoordelijken, bijvoorbeeld voor het aanleveren van policies, het aantonen van exacte percentages,...

6. Monitoring en rapportering

Truncus zal een continue monitoring bijhouden van alle bedrijven waarmee zij direct engagement uitoefent en/of waar zij gebruik maakt van haar stemrechten.

Truncus zal elk jaar, voor zover het commercieel wenselijk is, via haar website (<https://www.truncus.eu>) rapporteren over:

- Het aantal bedrijven waarin actief engagement het voorbije jaar werd toegepast met opsplitsing tussen (A) direct engagement en (B) uitoefening van stemrechten;
- De gemiddelde duur van het traject en de uitkomst;
- De sectoren waarin er gebruik werd gemaakt van direct engagement en/of uitoefening van stemrechten;
- Indien er gebruik gemaakt is het uitoefenen van stemrechten: het type beslissingen waarover gestemd is (bv. benoemingen, verloningen,...)
- De methodes die gebruikt zijn (brieven, stemrechten,...)

³ Raadpleegbaar via <https://www.sustainalytics.com/investor-solutions/stewardship-services/esg-voting-policy-overlay>.

⁴ Cfr. de QS2023 van het Towards Sustainability Label